

Peter Schmidt
Box 10

School and College Journal.

VOL. III.

NEWTON, KANSAS, November, 1898.

No. II.

J. G. ROGERS.
Blank Book Manufacturer
and Printer.
Printing and Binding of all Kinds Done
in all the Latest Styles.
All Kinds of Township Supplies Constantly
on Hand.
Old Books Rebound in all Styles.
Gilt Edges, Marbling, etc., done on short notice.
Over Midland
National Bank
Newton, Kan.

The Midland National Bank,
Capital \$50,000 00,
Newton, - - - - Kansas.

W. J. Trousdale, Pres., J. O. Nicholson, V. P.,
Don Kinney, Cashier.

BOARD OF DIRECTORS.
W. J. Trousdale, J. C. Nicholson, J. H. McNair,
Amos Hess, Don Kinney.

Does a General Banking Business
All Business, consistent with sound,
conservative banking solicited.

One Price Clothiers and Hatters.
N. BARNUM & CO.,
517 MAIN STREET.

To be absolutely certain of securing the very best values, come to us and we will show you the difference in the prices of a strictly one price store and what others ask.

CONRADS'
Drugs, Jewelry,
501 Main St., Newton, Kan.

John Dick's Mühle
Of 6. Straße, Newton, Kan.
Kauft Weizen zu den höchsten Preisen,
und tauscht Mehl für Weizen um.

C. W. Chase,
 Hauptniederlage von
Stiefeln und Schuhen.
Gute Waren zu billigen Preisen.
Nichts wird mitrepräsentirt.
511 Main Strasse, Newton, Kan.

REESE'S PALACE DRUGSTORE
NEWTON, KAN.
Pure Drugs and Fine Jewelry.

H. M. WALT, Kleider-Geschäft, Herrenkleider.

Ich eigne selbst mein Gebäude und brauche keine Rente zu zahlen. Ich kaufe meine Waren direkt von den Fabrikanten und zahle dafür bar. Aus diesen Ursachen kann ich meinen Kunden mindestens 25 Prozent an ihren Einkäufen bei mir sparen. Ich habe die größte Waren-Niederlage zu den billigsten Preisen in Newton. Jeder Artikel ist garantiert, daß er so ist, wie er angepriesen wird.

H. M. Walt.

S. A. Hanlin & Co.
THE RACKET.

Man kann 15 bis 25 Prozent sparen, wenn man keine

Schnitt: Waren, Schuhe,
Groceries, u. s. w.

bei uns kauft.
 Wir überschätzen weder die Qualität noch den Wert unserer Waren.

S. A. Hanlin & Co.

The Kansas Lumber Co.,
 -DEALER IN-
LUMBER, LATH, SHINGLES,
Wash, Doors, Mouldings, Posts.
LIME, CEMENT, HAIR, ETC.
 OFFICE AND YARDS.
125 W. 5th St., - Newton, Kan.

W. H. GODFREY,
Meat Market.
709 Main Street, - Newton, Kansas.

JAMES HOWARD,
BLACKSMITHING & WAGON SHOP,
116 W 5th Street, Newton, Kansas.

Studebaker Wagons, Wood Pumps.
T. B. ATCHISON.
Eisenwaren-Geschäft.
Champion Selbstbinder-Mähmaschinen,
Wagen, u. s. w.
624 Main St., NEWTON, KAN.

WALLACE & FARRINGTON,
Sattler-Geschäft.
Pferdegeschirre, Sattel, Decken, Peitschen
und alle einschlägigen Artikel stets an Hand.
602 Main Strasse, Newton Kans

Volksblatt Publ'g. Co., Printers, Newton

MCGRAW & CO.,
Coal, Building Stone and Grain.
 YARDS AND SCALES:
Third Street near Newton City Mills,
NEWTON, KANSAS.

SEATON & HINKLE,
 Proprietors of
..THE OWL PHARMACY..
 Main Street.
Drugs, Paints, Oils, Glass,
Brushes and Jewelry. Newton, Kas.

In der deutschen
Material u. Specerei-Handlung
 -von-
Heinrich Toevs,
502 Main Str., Newton, Kan.
 findet man stets einen guten Vorrat frischer
 Ware zu billigen Preisen

School and College Journal.

J. J. KREHBIEL,
No. 128 and 130 East Sixth Street,
NEWTON, KANSAS.
Blacksmith and Repair Shop.
Schmiede und Wagen Werkstätte.

JOHN H. MURPHY, Abstraktor.
Ist der Besitzer der einzigen vollständigen Grundbücher in Harvey Co. Besitztitel = Nachweise, (Abstrakte,) werden prompt besorgt.
520 Main St. Newton, Kan.

C. F. BENFER,
311 Main Street, Newton, Kansas.
—DEALER IN—
COAL, WOOD and STONE.
Deutsches Holz- und Kohlengeschäft.
Südlich von der Bahn.

PETER PARK,
DEALER IN
FRESH AND CURED MEATS.
222 SOUTH MAIN STREET,
Newton, Kansas.

J. R. LOWE,
..DENTIST..
Corner of Main and 5th Sts.,
Newton, Kansas.

MRS. T. E. YOUNG,
Fashionable Millinery & Hairdressing,
Newton, Kansas.
Hier wird Deutsch gesprochen.

The Newton
MILLING AND ELEVATOR COMPANY,
Newton, Kansas.

We do an exchange business and will try to please everybody.
Are always in the market for wheat and pay the highest prices.

Wir kaufen zu jederzeit Weizen und zahlen die besten Preise; auch tauschen wir Mehl für Weizen um.

B. Warkentin,
Manager.

First State Bank,
NEWTON, KAN.
Capital, : : \$25,000.00.
C. M. BEACHY, Pres.
J. C. JOHNSTON, Vice Pres.
JNO. B. OLINGER, Cash.

JOS. STEINKIRCHNER,
Proprietor of the
PALACE MEAT MARKET,
708 Main St., Newton, Kas.

H. H. McADAMS,
Real Estate, Loan and Insurance,
NEWTON, KANSAS.

Bretch Bros.,
Cash Grocers.

High Class Goods a Specialty,
Chase & Sanborn's Teas and Coffees,
Ralston Health Flour.
624 and 626 West Main Street,
Newton, Kansas.
Hier wird Deutsch gesprochen.

READ! READ!

Beautiful Furniture.

Novelties in Lace and Heavy Curtains
Window Shades in Great Varieties. . .

. . . Carpets, Mattings, Oil Cloths, . . .

Linoleums and Rugs in Greatest Assortment,
Newest Designs in Pictures and Frames. . .

Children's Carriages, Feathers, Pillows, Mattresses

NOVELTIES.

CALL AND SEE **W. C. POWERS,**
Newton, Kansas.

R. J. GRAHAM,
Eisenwaren-Geschäft,
hält alle einschlägigen Sachen vorrätig
Preise mäßig. Bedienung prompt.
NEWTON, KANSAS.

Newton Lumber Co.,
Dealer in
Lumber, Lath. Shingles, Sash,
Doors, Mouldings, Posts, Lime,
Cement, Hair, Stucco, Plaster Paris.
Office Yards: 118-116 East Sixth Street.

THE MOOSEHEAD.
carries the largest stock of
Drugs Jewelry Watches and Diamonds
In Harvey County.
Prices Always the Lowest.
W. G. PEARSON,
518 Main Street, Newton, Kansas.
Hier wird Deutsch gesprochen.

C. F. CLAASSEN,
Land, Loan and Insurance. ...
522 Main St., Newton, Kan.
Verkauft auch Schiffs-Billette.

The Moundridge Lumber Co.,
Dealers in
BUILDING MATERIAL AND FUEL.
Moundridge, Kansas.

H. D. WELLS,
DENTIST — Zahnarzt.
Office over (über) Barnum's Store.
NEWTON, KAN.

S. S. HAURY, M. D.,
PHYSICIAN AND SURGEON.
OFFICE:
N. E. Corner Sixth and Main Sts.,
NEWTON, KANSAS.

GRAYBILL
verkauft billig für Bar.
Schuhe, Stiefeln, Pantoffeln,
525 Main Strasse,
Newton, Kansas

The Lehman Hardware & Implement Co.
Dealers in
Hardware, Cutlery, Stoves, Tinware, Farm Implements, Windmills, Etc.
Newton, Kansas.

DIETRICH FUNK & BERNH. BARTEL,
Contractors and Builders.—Zimmer- und Baumeister.
122 E. 4th street, Newton, Kansas.
All work guaranteed to be first-class. General repairing promptly attended to.

School and College Journal.

VOL. III.

NEWTON, KANSAS, November, 1898.

No. II.

School and College Journal

Published every month by the
BOARD OF DIRECTORS OF BETHEL COLLEGE,
108 East 5th Street. NEWTON, KAN.

All Correspondence may be addressed to:
"SCHOOL AND COLLEGE JOURNAL,"
P. O. Box 9. NEWTON, HARVEY, CO., KAN.

SUBSCRIPTION PRICE: 25 cents a year.

Entered at the Post Office at Newton, Kan., as
second class mail matter.

A CHICAGO CROWD.

To anyone coming from a country town or smaller city, Chicago will look crowded on any ordinary business day. And if he stands on the roof of the Masonic Temple and looks down and sees the people surging to and fro twenty-two stories beneath him, he begins to get a faint idea of the amount of business daily transacted in Chicago. But it requires some special occasion to call together what Chicago people call a crowd. Such occasion was recently offered by the peace jubilee which lasted almost a week.

Sunday October 16th was set apart as the day on which peace jubilee services should be held in three different places, viz: The Auditorium, Studebaker Hall and the First M. E. Church. The program was so arranged that the speakers appeared in all three places. It was at one of these meetings that I thought I had been initiated into the secrets of getting along in a Chicago crowd, but I found out later that I had climbed only the first rung of the ladder. I went to one of these meetings in company of a friend and his wife, but left it—alone. I lost them in the jam that followed when the doors were thrown open. Perhaps it was a just punishment for my wickedness, for I was so selfish as to attempt a bee-line for the first good seat that I espied

after getting into the Hall. I say I attempted this. Later developments proved though, that, after an exceedingly zigzag route, I landed in quite a different part of the building than I had intended. My friends, I suppose, were struck by a different current and carried off in another direction. My selfishness perhaps will be excused though after it is known that I had stood in line before the doors of Studebaker Hall for over an hour, waiting for them to open, and this after an attempt to get into the Auditorium where the lines in waiting were two blocks long to either side of the entrance.

Incidentally I might mention that Emil G. Hirsch, the well-known Jewish Rabbi of Chicago, was among the six speakers of that night the only one who mentioned the Prince of Peace and rejoiced over peace. The cheers and applause after his address were the most prolonged. Most of the other speakers eulogized our army and navy, gloried in the brilliancy of our campaign, settled our country's question of expansion, made a very deep bow and left a cheering audience as the policeman cleared their way to the waiting carriage.

The following Wednesday was the day on which the jubilee should reach its climax. It was the day of the great parade. President McKinley, Generals Miles and Shafter, a number of ambassadors from foreign countries, sailors and soldiers that had taken part in the late war, various political, labor and secret organization, running the number up to thirty thousand men, should appear in the parade. (And they did.) Well, this was too great an opportunity for most people to let go by unimproved, so, it is said, already early in the night some stationed themselves at the stand where the President was to

speak. I was not one of those early risers, of course. A little before nine o'clock (our school having a holiday) I found myself one of a careful of people bound for the main part of the city (about fifteen miles from here).—I should not have spoken about a careful though, for a street car never gets full; there is always room for one more to hang on the railing of the steps though a whole dozen may be similarly located. A motorman will always stop for one more passenger though already ten blocks up he passed a group of four or five, because he had no room, leaving them behind shaking their fists and looking daggers and two edged swords—We were put off in the tunnel on La Salle Street and had the pleasure of "single-filing" our way up between two trains of cars. The heavens threatened rain and so people had not come out quite so early as they would have otherwise. This found me very favorably located on a corner where the procession was to turn. I was right on the curbing and inwardly chuckled over my good luck, but when the sidewalk back of me became "packed," I noticed that the weight of the entire pushing crowd rested on the first tier which the police kept from stepping into the street. I was just looking around for an opportunity to step back one tier without getting behind some tall woman's ostrich farm when I noticed a short, well-fed man, the sweat running down his forehead, making strenuous efforts to reach the curbstone. I politely (?) stepped back and offered him my place. He looked happy and rewarded my kindness (?) with a grateful smile. He reached just to my chin.

After almost an hour's waiting the time for the parade arrived. The salute was fired, the electric lights of the arches turned on, the President's

body guard began to move and the crowd went wild. It took some time before the van of the parade reached the place where I stood. The crowd that already filled the walks had to be pressed together enough to make room for late arrivals, and every time a new comer would edge his way in, my fat friend had his back broken (according to his own testimony.) What a Babel of languages! Russian, Bohemian, Scotch, Greek, "Platt Dutch" and countless others. What a variety of races! Here the flaxen haired Swede and the swarthy Italian, representatives of the geographical extremes of civilized Europe, vying for the same square foot of sidewalk in America! There the oblique-eyed Chinaman and a man with somewhat less pronounced Mongolian features but also from pagan Asia, both "Want see palade." Boys crowded into the street and chased by the police dart to and fro in their vain endeavor to find an opening in the crowd. Now the frantic ring of the patrol wagon's warning gong is heard as the police comes dashing down the street, both to pick up women who have fainted and to take to the guard house men and women who persisted in going on forbidden ground! On the opposite corner the crowd is about to break into the street and fifteen or twenty policemen, each weighing between two hundred and three hundred pounds, are throwing their weight against the people to keep them back by sheer muscular force. Here is a man trying to push people aside so as to gain a vantage ground and a woman screeches at him, "no you don't get ahead of me that way!" The only privileged person is the newspaper reporter. As he steps on forbidden ground and the police with a stentorian voice commands, "Halt," he simply smiles, shows a white or blue card, the policeman looks a little "sold" and the reporter speeds along.

Now it seems as if a band was playing far, far away. You look in the direction indicated and see that the band is only about a block from

you, but the noise about you has drowned out its sound before. As the President passes, all arms that are not jammed fast fly up. "Keep down your enthusiasm, or keep down your arms at least," cry those in the rear, "we want to see." After the excitement somewhat subsides an old spinster is seen to be very fidgety about something. "What's the matter Jane?" asks a voice. "I got my elbow into the crowd the wrong way and cannot get it back," is the response.

Now the rain begins to fall and up go the umbrellas. A negress is accosted, "Dinah, take down your umbrella, we can't see." "I's got just as much right for to held up my umbrella as de wite folks has," is the tart remark of the dusky daughter of Ham.

Finally, three hours after the parade began, its rear passes us. The Babylonish jargon once more begins, the crowd begins to move, and now comes the crucial test to keep on one's legs. The whole street is one of faces as far as you can see. Teams and street cars begin to come into the street again, but only at a snail pace and that with frequent stops. The policemen are surrounded by weeping women who have lost their husbands. Here is a little fellow held high in air by a sturdy policeman and kicking with might and main and screaming, "Papa! papa! I want my papa!"

Such is a Chicago "crowd." Its size need not surprise us though when we know that all people of Kansas put together would be 400,000 less than Chicago's inhabitants. Besides this, the neighboring states—Iowa, Wisconsin, Indiana, Michigan—had each sent its quota. Its complexity is explained when we consider that only 15 per cent. or 17 per cent. of its population is native born.

The next day I could hardly walk. All day long I would often be reminded of the day after my Pike's Peak climb. It was not until towards evening that I found a solution for this. The same muscles that pained me then pained me now. That was

the connecting link between the two events. There it was gravity pushing forward (in the descent) and prudence saying, "Not too fast, J. W."; here it was the crowd pushing forward and the policeman's club suggesting, "Not too far young man." The same muscles had to do the resisting though and the effect was the same.

J. W. K.

THE GROWTH OF THE CHURCH.

As a Church, as a spiritual body of Christ, it does not behoove us mainly to glory in our outward and visible growth, in the magnificence of our church edifices and in the number and wealth of our members, but being spiritually minded, our interests center in the growth rather of our souls individually, and in the growth of the soul of our church collectively. We do not so much glory in that the body of our church has grown from small beginnings to great numerical strength, but we will glory before God in that the soul of our church has grown in knowledge, in love, in spiritual power. So Bryant sings:

Build thee more stately mansions, my soul,
As the swift seasons roll!
Leave thy low-valuted past,
And let each temple nobler than the last
Shut thee from heaven with a dome more vast
Till thou at length art free,
Leaving thy outgrown shell
By li'e's unresting sea:

These are beautiful words. But they are more than beautiful, they are true. When Christ likens the coming of his kingdom to a seed bringing forth first the blade, then the ear, and after that the full grown corn in the ear, he does not speak of growth physical and visible, but of growth invisible and spiritual. For the king of God's kingdom is not chosen for outward strength or comeliness. When Samuel was sent to anoint one of Jesse's sons, he was instructed in these words: "Look not on the countenance, or on the height of his stature: The Lord seeth not as man seeth, for man looketh at the outward appearance, but the Lord looketh on the heart."

Our German Bible says of Christ when he was a boy of twelve years,

having attained to self-conscious life: Jesus nahm zu an Weisheit, Alter und Gnade bei Gott und den Menschen. Our English version has it: "Jesus grew in wisdom, and stature and favor with God and man." In the majority of cases the English version is better than the German, having been made nearly one hundred years later, but in this passage the German is better. The English "stature" should be "age", and the sense of the passage, is, that as the boy grew older he grew in wisdom and in grace.

Christ grew in wisdom. So His Church grows in wisdom. So we hope that our Church is growing in wisdom, that it is learning to know truths unknown to her in the days of her childhood, and that a hundred years hence she will have apprehended truths unknown to the present generation. As St. Paul writes to the Philippians when speaking of "the excellency of knowledge of Christ Jesus."—"Not as though I had already attained, either were already perfect, but I follow after, if that I may apprehend."

So then the church of Christ in following after the apprehension of the excellent knowledge of Christ, is not perfect, has not attained yet to a perfect apprehension, but brings forth forth first the blade, then the ear. and after that the full grown corn in the ear. At no time may she profess to know all that is worth knowing of Christ, but she must progress, step by step, to approximate fullness of wisdom.

THE GERMAN ENGLISH.

LOCAL NOTES.

The business manager has succeeded in securing a janitor namely Mr. John Dick from Moundridge, who took up the work November 17.

Mrs. John Rupp from Moundridge and daughter, Mrs. R. C. Williams, from Ontario, California, while spending several days in Newton, did not neglect to devote some of their time in calling on their many friends at Bethel.

Great opportunities are offered at Bethel, for just lately Prof. H. O.

Kruse and Mr. E. B. Krehbiel were compelled to exhibit their skill in house keeping during the absence of Mrs. Kruse who spent several days visiting her many friends and relatives at Halstead.

Rev. J. S. Krehbiel of Geary, Oklahoma on his way to Halstead spent Sunday with Prof. H. O. Kruse.

Over fifty Bethelites attended the opening lecture on the "Young Peoples Lecture Course," Friday, Oct. 28. The speaker, Rev. Russel Conwell from Philadelphia spoke on the subject "Acres of Diamonds."

The College and likewise all professors and students are deeply grateful to Mrs. B. Warkentin for furnishing the office and reception room so neatly. These rooms have been furnished with a very beautiful carpet, likewise with a piano, a center table, a sofa, rocking chairs and many very pretty pictures.

Rev. D. Goerz and Prof. C. H. Wedel, delegates to the Western Conference from the Bethel Association attended the meeting held in Moundridge, Tuesday and Wednesday.

Mr. E. H. Haury and wife, from Oklahoma, having spent several days with Prof. G. A. Haury, left October 31, for Moundridge, where they will visit with their parents.

As the first term has drawn to a close, it has brought to the students something very fascinating, namely the examinations, which have been playing a very prominent part at Bethel for the last two weeks.

Program for the Belles Lettres Society held November 4, 1898.

- | | |
|---|---------------------|
| Music | Katie Schmidt. |
| Essay | Lizzie Baumgartner. |
| Recitation | Frances Glendening. |
| Reading | P. P. Dyck. |
| Extemporary Speech | A. Q. Heidebrecht. |
| Oration | J. H. Langenwulter |
| Music | Lydia Stucky |
| Debate: "Resolved that the United States Senators should be elected by popular vote". | |

- | | |
|--------------|-------------------|
| Affirmative | Negative |
| A. D. Schrag | H. J. Webster |
| F. F. Janzen | J. J. Becker. |
| Music | Bethel Quartette. |

Journal Subscriptions Received.

(Journal-Subscriptions erhalten.)

Blazer, J. J. P.; Boehr, H.; Flickinger, J. J.; Harms J. H.; Haury, R. S.; Heinrichs, J. F.; Kauffman, Chr.; Kruse, Prof. H. O.; A. T.; Regier, H. H.; Ruth, Dan.; Strauss, Johann; Siemens, Julius; Abr.; Hein.; Jac. P.

Donations Received.

(Liebesgaben für Bethel College erhalten.)

Rev. G. J. Balzer 50 Cents; Mrs. H. Janzen \$3.00; Mrs. John Janzen \$5.00; J. W. Krehbiel \$5.00; Dan. Rulh \$5.00; D. T. Eyman \$2.50.

For the erection of a "Minnesota Home."

Zum Bau des „Minnesota Heim.“
Von Dan. Balzer \$10.00; von Anna Janzen \$10.00.

Three Times a Week.

The California limited via Santa Fe Route. Finer and faster than ever.

Have You Read These Books?

They are devoted to the wonderful sights and scenes, and special resorts of tourists and healthseekers, in the GREAT WEST.

Though published by a Railway Company,

The Santa Fe Route,

they are literary and artistic productions, designed to create among travelers a better appreciation of the attractions of our own country.

Mailed free to any address on receipt postage, as indicated.

- "A COLORADO SUMMER," 50 pp., 80 illustrations. 3 cts.
- "THE MOKI SNAKE DANCE," 56 pp., 64 illustrations. 3 cts.
- "GRAND CANON OF THE COLORADO RIVER," 32 pp., 15 illustrations. 2c.
- "HEALTH RESORTS OF NEW MEXICO," 80 pp., 31 illustrations. 2 cts.
- "HEALTH RESORTS OF ARIZONA," 72 pp., 18 illustrations. 2 cts.
- "LAS VEGAS HOT SPRINGS AND VICINITY," 48 pp., 39 illustrations. 2 cts.
- "TO CALIFORNIA AND BACK," 176 pp., 176 illustrations. 5 cts.

W. J. BLACK,
G. P. A., A. T. & S. F. Ry.
Topeka, Kan.

Schul- und College-Journal

Monatlich Herausgegeben vom:

Bethel College Direktorium,
No. 108 Ost 5. Straße, Newton, Kansas.

Alle Bestellungen, Gelber, Korrespondenzen und sonstige Einsendungen können adressirt werden:

School and College Journal,
P. O. Box 9. Newton, Harvey Co., Kan.

Subscriptionspreis 25 Cents per Jahr in Vorausbezahlung.

An unsere Abonnenten in Russland.
Bestellungen und Zahlungen auf das „Schul- und College-Journal“ können gemacht werden an A l t e s t e n H e i n r i c h D i r k s, G n a b e n s f e l d, und auch an dessen Sohn, D a v i d D i r k s. Einzelne Exemplare kosten 75 Kopfen per Jahrgang, wenn aber mehr als zwei Exemplare in einer Banderolle an eine Adresse geschickt werden können, so kostet der Jahrgang nur 65 Kopfen.
Die Herausgeber.

Editorielle Notizen.

— Die Studentenliste des Bethel College für den ersten Termin dieses Schuljahres zeigt 103 Namen.

— Mit dem zweiten Termin dieses Schuljahres vergrößert sich die Namensliste unsrer Studenten; es sind bereits einige neue Studenten eingetreten.

— Mehrere Reisen hat der Editor dieses Blattes diesen Herbst machen dürfen, die für ihn sehr ermutigend waren. Darunter waren: eine Reise nach Mountain Lake, Minnesota, und eine nach Elkhart, Indiana.

— Die Jahresversammlung der College Korporation wurde, wie angezeigt, abgehalten. Als Direktoren wurden erwählt: J. J. Krehbiel, B. Warkentin, Wm. S. Gottschall für den Rest des vor einem Jahre begonnenen Termins, also für 2 Jahre; und D. Gaeddert, J. J. Balzer, P. P. Steiner für einen vollen dreijährigen Termin. Der volle Bericht über die Jahresversammlung erscheint in der nächsten Nummer dieses Blattes.

— Das Empfangszimmer im College-Gebäude ist jetzt mit Teppich, Sopha, Tisch und Stühlen und mit einem Chickering-Klavier, geschenkt von Frau B. Warkentin, ausgestattet. Auch die Officie ist von der freundlichen Geberin mit einem Teppich versehen worden. Für solche wertvolle Geschenke haben sich sowohl die Fakultät als auch das Direktorium durch beson-

dere Dankbeschlüsse erkenntlich gezeigt. Auch das Journal schließt sich diesem Dank von Herzen an.

— Durch einen Beitrag von \$100.00, die als Liebesgabe bereits quittirt sind, hat die Newton Milling und Elevator Co. durch ihren liberalen Präsidenten B. Warkentin es ermöglichen helfen, daß mehrere Zimmer im College-Gebäude hübsch tapeziert werden und die Studentenheimaten von außen einen Farbanschnitt erhalten konnten. Das „Journal“ stimmt gerne in den vom Direktorium für diese liberale Geschenke bereits abgestatteten Dank mit ein.

— Das Mädchenheim hat jetzt auch ein eigenes Empfangszimmer. Dasselbe ist von Mitgliedern des Nähvereins der Bethel College Gemeinde und Frau B. Warkentin möblirt und mit einem Teppich versehen worden. Ehret die Frauen! Herzlichen Dank allen freundlichen Gebern!

— Ein Minnesotaheim ist die nächste Nummer auf dem Bau-Programm in Bethel. Ein Minnesotaheim von Minnesota-Schulfreunden für Minnesota-Studenten aus Minnesota-Mitteln als Minnesota-Anteil am Bethel-College-Werke auf Bethel-College Grund und Boden für Bethel College Zwecke zu bauen — welch herrliche Idee! welch köstlicher Gedanke! welch eine schöne Kombination! welch ein gutes Werk! Näheres darüber später.

— Der Winter ist eine gute Zeit, Baupläne zu machen. So denkt auch Professor Wedel, und die Zahl der Lehrerwohnungen als absolutes Eigentum der betreffenden Professoren wird im nächsten Sommer mindestens um eins vergrößert werden, „so Gott will und wir leben.“

— Ein Termin vom sechsten Schuljahr ist schon wieder dahin; wie doch die Zeit so schnell dahin eilt!

— Weihnachten ist wieder im Anzuge und damit auch die Zeit der Vorbereitungen und Zurüstungen für eine Weihnachtsfeier in den verschiedenen Sonntagschulen.

„Gut Ding will Weile haben,“ das sollte auch die Jahresversammlung der College Korporation in Zukunft mehr

beherzigen und sich etwas mehr Zeit gönnen für ihre Arbeit. Es läßt sich eben in fünf Stunden doch nicht fertiger Erledigung mindestens doppelt so viel Zeit erfordert. Wir empfehlen diesen Punkt allen Gliedern des Bethel-College Vereins zur gründlichen Erwägung.

Die Konferenz-Zeit,

welche für diesen Herbst nunmehr zum Abschluß gekommen ist, war auch für den Schreiber dieser Zeilen eine ermutigende Zeit. — Wurde doch auf allen Konferenzen mehr oder weniger auch die Schulfrage in einer Weise berührt, welche davon Zeugnis ablegt, daß das Interesse für mennonitische Gemeindeschulen, für Vorbereitungs- und Fortbildungsschulen und für Hochschulen in einer erfreulichen Weise zunimmt.

Die erste Konferenz, welche Schreiber dieses zu besuchen Gelegenheit hatte, war die Nördliche Distriktkonferenz, welche Ausgangs Oktober in Mountain Lake, Minn. tagte. In dieser Konferenz erfreut sich Schreiber dieses der Rechte eines Adoptivkindes und hat somit auch einige Pflichten. Sonst ist diese Konferenz zusammengesetzt aus Gemeinden in den Staaten Süd-Dakota, Minnesota und Nebraska. Von auswärts her war die diesjährige Konferenz wohl nicht so stark besucht, wie das sonst schon der Fall gewesen ist, aber die Versammlungen waren nichtsdestoweniger befriedigend, sowohl in Bezug auf persönliche Teilnahme an denselben, als auch auf das an den Tag gelegte Interesse an allen zur Besprechung gelangenden Gegenständen. — Ein Tag des Segens war schon der Sonntag, welcher der Konferenz voranging — Der Missionsgottesdienst am Vormittage war gut besucht, und noch voller wurde die Bethel-Kirche am Nachmittage, als in Verbindung mit dem Missionsgottesdienst ein Zeichenbegängnis stattfand. Am Abend hielt der Jugend-Verein ebendasselbst eine gutbesuchte Versammlung ab, und als am Montag die Konferenz vom Vorsitzenden Chr. Kaufman aus S. Dak. mit einer sehr passenden Konferenz-Pre-

digst eröffnet wurde, waren alle Vertreter und Besucher durch die bereits empfangenen Segnungen in die richtige Stimmung versetzt, auch die Konferenzberatungen zu bauen und zu fördern den Arbeiten ausbeuten zu können. Bezüglich der praktischen Resultate der Konferenzverhandlungen sei hiermit auf den offiziellen Konferenzbericht im „Bundesboten“ hingewiesen.

Im Anschluß an die Konferenz wurde eine ausbesuchte Sonntagschul-Konvention unter Leitung des beliebten Vorsitzers J. J. Bärger abgehalten. Die Eröffnung geschah mit einer Gebetsstunde, welche sehr erhebend und ermutigend war. Die Besprechungen über die verschiedenen Gegenstände, welche laut Programm vorlagen, waren lebhaft, interessant und belehrend. Den offiziellen Bericht darüber bringt der „Bundesbote.“

Neben dem Besuch der Konferenz- und Konventionsversammlungen sowie der Abendgottesdienste boten aber auch die Hausbesuche, welche Schreiber dieses in Mountain Lake und Butterfield, Minnesota, zu machen Gelegenheit fand, denselben viel Genuß und Aufmunterung. Das herzliche Entgegenkommen, die brüderliche Aufnahme, die freundschaftliche Teilnahme, die man dort in Geschwisterkreisen findet, sind recht dazu angethan, daß man sich dort immer mehr heimisch fühlt. Alte Bekanntschaften werden befestigt, neue werden geknüpft und der Freundschaftskreis wird immer weiter und weiter. Einen herzlichen Dank und ein aufrichtiges „Gott vergelts“ möchte Schreiber dieses allen Freunden und Geschwistern hiemit zurufen für alle dort genossene Gastfreundschaft, Liebe und Teilnahme. — Aber nicht bloß als persönlicher Gast, sondern auch als Schulfreund und Vertreter der Bethel College-Sache fand Schreiber dieses in Minnesota viel Aufmunterung und praktische Teilnahme. Ihm doch gelungen, durch Verkehr mit Minnesota Schulfreunden, und deren giebt es dort viele — welche dem Bethel College ein ungeschwächtes Interesse bewahrt und gefördert haben, das schon im vorigen Jahre im Keim entstandene Projekt, ein Minnesota Heim bei Bethel College zu

errichten, soweit zur Reise bringen zu helfen, daß die Ausführung dieses Projektes nunmehr nur noch eine Frage der Zeit ist. Eine nähere Erörterung dieses Projektes wird an einer anderen Stelle dieses Blattes erscheinen. — Gar schnell schwanden die schönen Stunden und Tage flüchtiger Besuche in Mountain Lake und Butterfield, Minnesota, und es galt wieder von einander Abschied zu nehmen und zu scheiden, jedoch konnte solches geschehen mit dem wohlthuenden Bewußtsein, daß ein Band von Bruderliebe und Freundschaft uns umschlingt, welches durch zeitweiliges Scheiden von einander nicht gelockert, wohl aber bei jedem Wiedersehen fester geknüpft wird und an Stärke gewinnt.

Von Minnesota heimgekehrt, ging nach kurzem Weilen im Kreise der eigenen Familie zur Westlichen Distrikts-Konferenz nach Roundridge, Kansas. Daß ängstlichere Gefühle den Schreiber dieses dorthin begleiteten, als auf seiner Reise nach Minnesota, wird Jedermann begreiflich finden, der mit den Lokalverhältnissen hier und den Beziehungen, in welche Schreiber dieses zu denselben gestellt worden ist, einigermaßen bekannt ist. Aber Gott der Herr, welcher in seinem Regimente noch nie etwas verfehlt hat, waltete auch hier in Gnaden, und hat alles, alles wohl gemacht, wofür ihm Lob und Dank, und Preis und Ehre gebracht sei. Die Westliche Distriktskonferenz ist bereits zu einer ganz ansehnlichen Körperschaft herangewachsen, beteiligen sich an derselben doch bereits über 30 Gemeinden aus Kansas, Nebraska und Oklahoma. In diesem Jahre allein haben sich fünf neue Gemeinden der Konferenz angeschlossen. Ein großes Arbeitsfeld bietet sich dieser Konferenz in ihrem eigenen Distrikte dar, davon zeigten die umfangreichen Berichte der verschiedenen stehenden Komiteen. Besonders interessant und wichtig waren die Berichte des Reisepredigtkomitees und des Komitees für Schule und Erziehung. Außerdem berichtete noch das Komitee für Gemeindeangelegenheiten und das Armenpflege-Komitee. Die Berichte dieser Komiteen, sowie die Beschlüsse und Verhandlungen der Konferenz erscheinen

im Bundesboten und werden gewiß mit Interesse gelesen werden. Hier sei nur noch bemerkt, daß die Konferenz in den zwei Tagen ihres Beisammenseins eine beträchtliche Masse von Arbeit beendigt und im allgemeinen wohl recht gute Befriedigung gegeben hat.

Infolge eines Beschlusses der Nördlichen sowohl als der Westlichen Distriktskonferenz fand sich Schreiber dieses in die Lage versetzt, noch eine dritte Konferenz zu besuchen, nämlich die Jahresversammlung der „Home and Foreign Relief Commission“ in Elkhart, Indiana, wohin die erstgenannten beiden Konferenzen mehrere Vertreter oder Delegaten sandten, unter deren Zahl sich auch Schreiber dieses befand. Genannte Jahresversammlung fand in unmittelbarem Anschluß an eine in Wokurusa, Indiana, abgehaltene allgemeine Konferenz der sogenannten alten Mennoniten statt, und hatten sich demzufolge Delegaten von Pennsylvanien, Canada, Michigan, Kansas etc. in beträchtlicher Zahl in Elkhart eingefunden. Ueber das Resultat dieser Jahresversammlung bringen die Mennonitische Rundschau, Herold der Wahrheit und Bundesbote offizielle Berichte. Interessant und erfreulich war dem Schreiber dieses neben der Jahresversammlung der „Home and Foreign Relief Commission“ auch der Besuch des Mennonitischen Verlagshauses in Elkhart und des Elkhart Institutes, (welches eine Mennonitische Hochschule ist) und das Zusammentreffen mit den Editoren der Rundschau, des Bundesboten, sowie mit andern alten Bekannten aus früherer Zeit. Auch neue Bekanntschaften wurden gemacht mit zugereisten Brüdern sowohl als auch mit solchen, die in und um Elkhart daheim sind. Segensreich und erbaulich waren auch die Missionsversammlungen und Gottesdienste im Bethause der Mennonitengemeinde in Elkhart. Während dieser Versammlungen meldeten sich fünf Brüder für den Dienst in der äußern Mission und zwei davon wurden sofort für die Gründung einer mennonitischen Mission in Indien bestimmt und werden wahrscheinlich schon im Januarmonate

1899 dorthin abreisen. Nach dreitägigem Aufenthalt in Elkhart, Ind., mußte der Schreiber dieses wieder heimeilen, um für die Beibehaltung einer vierten Konferenz sich zu rüsten.

Die Zeit zur Abhaltung der Jahresversammlung der Bethel-College-Korporation war nämlich herbeigerückt und da gab es mancherlei zu ordnen, damit diese Versammlung, die für ihre immer mehr und immer wichtiger werdende Arbeiten sich leider nur die gar nicht mehr ausreichende Zeit von bloß einem Tage gesetzt hatte, möglichst viel bescheiden könne. Die Beteiligung an dieser Versammlung war trotz des eingetretenen kalten Wetters auch recht ermutigend, jedoch nicht zahlreich genug, insofern die eingesandten Vollmachten abwesender Glieder in Betracht kommen und es wird darum noch eine Fortsetzung dieser 11. Jahresversammlung stattfinden, um teilweise noch unerledigt gebliebene Sachen zum endgiltigen Schluß zu bringen. Das amtliche Protokoll dieser Versammlung sowie der Bericht des Direktoriums an dieselbe wird an einer anderen Stelle in diesem Blatte erscheinen.

Die fünfte Konferenz, welcher Schreiber dieses beizuwohnen in diesem Herbst Gelegenheit hatte, war die Prediger Konferenz in Kansas, welche Mitte November in Hoffnungsau tagte und zwar in unmittelbarem Anschluß an die Einweihung der neuen Kirche, welche von dieser Gemeinde gebaut und eben vollendet worden war. An dieser Konferenz beteiligten sich meistens die Prediger der Kansas-Gemeinden und die Gegenstände, welche zur Besprechung und Beratung kommen, sind oft von weitgehender Bedeutung. In Hoffnungsau berichtete an die dort tagende Konferenz u. A. auch die von der Westlichen Distrikt Konferenz nach Elkhart zur Jahresversammlung der „Home und Foreign Relief Commission“ entsandte Delegation. Ferner wurde die auf der letzten außerordentlichen Prediger-Konferenz bereits angeregte Frage bezüglich einer mennonitischen Mission in Indien weiter besprochen und ventilirt. Der offizielle Bericht über die Verhandlungen dieser Konferenz wird im Bundesboten erscheinen.

Auf eine rührige bewegte Konferenz-

zeit kann also Schreiber dieses zurückblicken und er thut es mit dem Wunsche, daß die vielen guten Beschlüsse und Vorsätze, welche auf diesen fünf Konferenzen und Versammlungen gefaßt worden sind, auch zur Ausführung gelangen möchten, damit die Reichs Sache Gottes und unserer Gemeinden Wohl gefördert werden kann.

Bericht des Direktoriums an die 11. Jahresversammlung der Bethel College-Korporation.

Dieser Bericht wird abgefaßt am Schluß des ersten Termins vom sechsten Schuljahr in Bethel College. ermöglicht also einen Rückblick auf einen Zeitraum von etwas mehr als fünf Jahren seit Eröffnung des College. Dem Direktorium hat solch ein Rückblick viel Freude und Genugthuung gewährt, und demselben viel Ursache zu innigem Dank gegen Gott und unsre treuen Schulfreunde gegeben. Wenn die Jahresversammlung nach Anhörung und eingehender Besprechung dieses Berichtes zu einem ähnlichen Resultat gelangen kann, so ist der Zweck desselben vollständig erreicht.

Um eine Lehranstalt nach allen Seiten hin richtig und gerecht beurteilen zu können, muß man sich mit manchen Einzelheiten derselben bekannt machen, und eine der ersten Fragen, die zu diesem Zwecke gestellt werden, ist gewöhnlich auf die

Zahl der Schüler gerichtet. Als im Herbst 1893 Bethel College eröffnet wurde, hatten wir 59 Namen auf unsrer Studentenliste, deren Zahl im Laufe des ersten Jahres bis auf 99 stieg. Bis zum fünften Schuljahre war die Zahl der Studenten bereits bis 115 gestiegen und das sechste Schuljahr läßt eine noch höhere Zahl erwarten, indem schon im ersten Termin 103 Namen registriert werden konnten, was im ersten Termin allein bisher noch nicht erreicht wurde. Im zweiten Termin steigt die Zahl in der Regel noch ziemlich, weil viele junge Leute, besonders auf dem Lande, oft noch so viel Farmarbeit daheim zu verrichten haben, daß sie erst zum zweiten Termin eintreten können. Diesen

Studenten kommt es denn auch sehr zu statten, daß das Schuljahr in Bethel-College einen langen Wintertermin von 16 Wochen, und einen kürzern Herbst- und Frühjahrstermin von je 10 Wochen hat.

In den ersten fünf Schuljahren haben im Ganzen 315 Studenten Bethel College besucht; davon waren 235 männliche und 80 weibliche Schüler. 273 waren aus Kansas und 42 aus andern Staaten. Von diesen 315 Studenten sind bereits über 60 Schullehrer, 6 Prediger, 4 Evangelisten, 3 Missionare und 5 Missionszöglinge, — unter letztern 2 aus Rußland. — 150 von den 315 Studenten benutzten Freistellen, also nur 165 zahlten Schulgeld.

Mit der Zunahme der Schülerzahl mußte naturgemäß auch die

Zahl der Lehrer vermehrt werden. Als die Schule eröffnet wurde, also zum Beginne des ersten Schuljahres hatten wir 5 Lehrer, von denen 4 festen Jahresgehalt bezogen und einer — der Musiklehrer — sein Department auf eigenes Risiko führte. Zum Beginn des sechsten Schuljahres zählt die Bethel-College-Fakultät neun Mitglieder, von denen fünf festen Jahresgehalt ziehen und vier laut besondern Uebereinkommens ihren betreffenden Spezialdepartments in einer solchen Weise vorstehen, daß der Schule kein finanzielles Risiko daraus erwachsen kann, im Gegenteil noch ein kleiner Gewinn für die Schule erzielt werden kann, in Gestalt von Kommissionen oder Ueberschüssen, die aus diesen Departments der Schule zufallen für Benutzung der Räumlichkeiten, welche die Anstalt diesen Departments zur Verfügung gestellt hat.

Mit dankbarer Genugthuung verweisen wir auf die sehr erfreuliche Thatsache, daß bisher in der Fakultät selbst sowohl als auch zwischen der Fakultät als solcher und den Studenten das schönste Einvernehmen geherrscht hat. Durch die Berufung von Prof. H. D. Kruse zum Prinzipal und Lehrer der Naturwissenschaften hat die Arbeit der Fakultät passender, als es bisher der Fall war, verteilt werden können, und die Leistungsfähigkeit der Schule

ist nach verschiedenen Richtungen hin verstärkt worden. Professor Wedel ist froh und dankbar, der ihm lästig gewordenen Aufseherpflichten über die Studenten zum Teil enthoben zu sein und seine Zeit nun mehr seinen Spezialfächern widmen zu können. Er bleibt aber Vorsitz der Fakultät und steht als solcher nach wie vor an der Spitze der Schule. Professor Kruse hat mit Lust, Geschick und Energie die mit seinem Prinzipalamte verbundenen Aufseherpflichten und Aufgaben zu erfüllen begonnen und ist bemüht, auch sein Department im Unterricht mehr aufzubauen, als es bisher geschehen konnte. Auch die übrigen Professoren und Lehrer sind nicht bloß thätig und fähig, sondern auch fleißig und energisch und arbeiten mit warmem Interesse in ihren Klassen sowohl als am Aufbau unserer Schule überhaupt.

Zufolge der Vermehrung der Lehrkräfte hat auch der

Lehrplan oder Kursus schon etwas erweitert und in seinen einzelnen Teilen fester ausgebaut werden können. Unter den Lehrfächern, für welche die Jahresversammlung sich besonders interessieren dürfte, sind diejenigen des „Evangelistenkursus“ besonders erwähnenswert. Es ist sehr wünschenswert, daß unsre Gemeinden diesem Kursus soviel Aufmerksamkeit schenken möchten, daß sie mit demselben sich eingehender bekannt machen und dann ihn auch solchen jungen Leuten empfehlen möchten, die für mehr spezielle Arbeit im Reich Gottes, sei es in der innern oder äußern Mission, sich vorzubereiten willig sind und dazu die Einwilligung ihrer Gemeinde erlangt haben. Es fehlt ja überall so sehr an Arbeitern in der innern und äußern Mission, und Bethel-College als eine mennonitische Lehranstalt bietet in ihrem „Evangelistenkursus“ den Gemeinden und Konferenzen eine helfende Hand, und ist bereit mitzudienen und mitzuhelfen, wo man solcher Handreichung bedarf und sie nicht verschmäht.

Auch für angehende Schullehrer, besonders für solche, die neben dem englischen auch deutschen Unterricht zu erteilen haben, bietet Bethel College in

seinem englisch-deutschen Lehrkursus eine gute Gelegenheit zur Ausbildung für ihren Beruf. An Lehrern, welche in beiden Sprachen unterrichten können, ist noch immer ein fühlbarer Mangel vorhanden, und eine aufmunternde Anerkennung derjenigen Lehrer, welche etwas Ordentliches leisten können, würde auch zu einer bessern Ausbildung ermutigen. Wenn Lehrer, welche ein gutes Abgangszeugnis aus Bethel College aufweisen können, bevorzugt würden vor denen, die nur eine mangelhafte Ausbildung erlangt haben und demgemäß auch weniger leisten können, so würde nicht nur einer möglichst gediegenen Arbeit im Bethel College, sondern auch der Schulsache überhaupt, einschließlich der Distrikt- und Gemeindeschulen, bedeutend Vorschub geleistet werden.

Wer aber keine Fachbildung für einen speziellen Beruf sucht, sondern nur allgemeine Kenntnisse sich erwerben will, der findet dazu in dem akademischen Kursus entsprechende Gelegenheit.

Neben den regelmäßigen Kursen haben auch die Spezialdepartments erfreuliche Fortschritte in ihrer Entwicklung gemacht. Das Musikdepartment unter der fähigen Leitung des Professor Welty ist so gewachsen, daß letzterer in dem angehenden Schuljahre die Arbeit allein nicht mehr gut thun kann und demzufolge sich bereits Hilfe besorgt hat. Eine Graduentin seines Departments, Fräulein Clara Rupp von Moundridge unterstützt ihn im Erteilen von Musikunterricht. Sehr zufrieden ist auch Zrl. Lemon mit den Fortschritten ihrer Klasse im Zeichnen, Malen etc. Die Klasse in „Elocution“ (Redekunst) und „Physical Culture“ (richtige Körperhaltung- und Bewegung), welche in diesem Jahre unter der fähigen und fachmäßigen Leitung der erfahrenen Lehrerin Frau Boyd steht, nimmt auch immer mehr zu. Das neueste Department ist das Geschäftsdepartment unter Prof. Parsons, welches einen versprechenden Anfang genommen hat.

Die finanziellen Verhältnisse

werden zum Teil schon in dem bereits

veröffentlichten Finanzbericht des Geschäftsführers dargelegt. Im Anschluß daran sei hier nur noch in besonderer Weise auf die Liebesgaben hingewiesen. Unter diesem Namen wird jede Unterstützung quittiert, die als eine freiwillige Gabe von solchen Schulfreunden kommt, welche sich zu keiner regelmäßigen Beisteuer verpflichtet haben, aber doch am Schulwerk mithelfen wollen. Der Unterstützung dieser Art haben wir es mit zu verdanken, daß die Deficite der ersten drei Schuljahre allmählig verkleinert und hoffentlich ganz getilgt werden können. Für solche Unterstützung sind wir sehr dankbar und möchten sie auch in Zukunft für Bethel College freundlich erbitten. Die Besucher der Jahresversammlung können dem College und der Schulsache einen wesentlichen Dienst leisten, wenn sie in ihren betreffenden Gemeinden daraufhin mitwirken helfen, daß der von der Westlichen Distriktkonferenz empfohlene Schul-Bet-Tag nicht in Vergessenheit kommt, sondern in der Weise beobachtet wird, daß man fürbittend und auch gebend des Bethel College gedenkt.

Mit dem Spezialfond für den Lehrstuhl der biblischen Fächer ist bereits ein Anfang gemacht, indem schon \$2300.00 für diesen Zweck gezeichnet sind.

Die College-Ländereien sind im verflossenen Jahre auch wertvoller geworden durch teilweise Veränderung ihrer Lage. Es ist gelungen, entferntliegende Parzellen, die fürs College fast keinen Wert hatten, gegen näherliegende Grundstücke zu vertauschen, die zu Baupläzen s. B. gut verwendbar sein werden, indem sie anschließend an dem uns früher bereits gehörenden Lande liegen. Ein Gottesacker von 2½ Acres Land ist auch schon ausgelegt worden. Zwei Gräber befinden sich bereits auf demselben. Aus dem Erlös für verkaufte Grabstätten soll der Friedhof eingefriedigt, unterhalten und verbessert werden.

Studenten-Herbergen dürften noch mehr gebaut werden. Die vier Studentenheimaten des College sind alle besetzt und es fehlt noch an mehr Raum. Sehr erwünscht sind

darum solche Privathäuser, in welchen Studenten Unterkommen finden können. Solcher Häuser sind bereits vier vorhanden. Sie werden geeignet von P. K. Both, H. Martin, Chr. Wirkler und D. Goerz, deren jeder eins besitzt. Im Laufe dieses Jahres sind auch zwei neue Wohnhäuser gebaut worden, eins von Geschwister Wirklers und eins von Prof. Haurh. Im nächsten Jahre beabsichtigt auch Prof. Wedel ein Wohnhaus zu bauen und es wäre zu wünschen, daß auch noch andere Leute sich hier anbauen möchten. Sehr erfreulich ist das Vorgehen einer Anzahl Schulfreunde in Minnesota, die sich entschlossen haben, eine eigene Studentenherberge zu erbauen, die den Namen

Minnesota Heim

erhalten soll. Der Besuch unsres Geschäftsführers in Minnesota gelegentlich der dort anfangs November d. J. tagenden Nördlicher. Distrikt-Konferenz hat diesen Plan zur Reife gebracht und wir freuen uns, in Minnesota so warme Bethel-College-Freunde zu haben. Möchten sich solcher Freunde noch viele finden, die in so praktischer Weise ihren Schulsinn zum Ausdruck zu bringen sich willig und bereit finden lassen.

Aber nicht blos in der Ferne, sondern auch in nächster Nähe haben wir treue und freigiebige Bethel-College-Freunde, und das Direktorium hat sich gerne durch spezielle Dankbeschlüsse erkenntlich gezeigt für so liberale Unterstützung, wie sie z. B. von Geschwister B. Wartentins und den Schwestern des Bethel-College-Nährvereins dem Bethel-College zu teil geworden ist durch die sehr erwünschte Ausstattung und Möblirung der Empfangszimmer im College-Gebäude und im Mädchenheim.

Aber nicht nur als Menschen-Gabe, sondern als eine Gottesgabe betrachten wir alles Interesse, alle Teilnahme, und alle Unterstützung, deren Bethel College sich erfreuen darf, und mit Lob und Dank gegen Gott, der so freundlich unser Werk bisher gefördert hat, schließen wir unsern Bericht, und fügen demselben nur noch die Bitte hinzu: „Und der Herr unser Gott wolle auch weiterhin fördern das Werk unsrer

Hände, ja das Werk unsrer Hände wolle Er fördern.“

Das Direktorium.

Die Habe des Gläubigen.

Wenige Tage vor Adolf Monod's Tode, als er in der Ueberzeugung, sein letzter Augenblick sei gekommen, den Seinigen sein letztes Lebenswohl zugerufen und ihnen seinen Segen gegeben hatte, sprach er: „Mein ganzes Amt, alle meine Werke, alle Predigten, Alles erscheint mir jetzt wie ein unreines Gewand; ein Tropfen von Christi Blut ist mir weit köstlicher. Er, der Sein Leben lang gearbeitet, gelernt, gedacht, geforscht und in seinem wissenschaftlichen Erkennen stets gewachsen war, faßte das Ergebnis seiner Studien und Arbeiten kurz vor seinem Tode in die wenigen Worte zusammen: „Ich danke Gott, daß er mir den Glauben eines Kindes gegeben hat.“ Als seine elf Geschwister und die andern Familienglieder an seinem Bette sich versammelt hatten, faßte er Alles, was ihn das Leben, sein Amt und langes Leiden gelehrt hatten, in die Worte zusammen: „Christum wissen macht nicht heilig und selig, sondern Christum haben. Es gibt kein anderes christliches Leben — als das Leben Christi, als Christus in uns, wie es auch kein anderes Heil gibt, als die Gegenwart Christi in uns.“

Bethel-Notizen.

— Missionar H. K. Both von Arizona war mit seiner Familie hier auf Besuch; von hier ging er nach Minnesota zur nördlichen Konferenz, während seine Familie hier blieb.

— Anfangst zog Jakob Heidbrecht aus Buhler mit Familie ins neue Studentenheim, westlich vom Kidron, um von da aus das College zu besuchen.

— In der Litteraturklasse wurden die drei ältesten Denkmäler der deutschen Poesie — der Heliand, das Nibelungenlied und die Gudrun — mit großem Interesse gelesen und durchgearbeitet.

— Wer Bethels Studenten beobachtet, kann wahrnehmen, daß die Fähigkeiten und Anlagen sehr verschieden sind; der

Eine kann nur studieren und muß alle Kraft dazu verwenden, der Andere, z. B. der Hausvater im Schweizerhäuschen — dagegen kann studieren und nebenbei Weizen dreschen.

— Die Herren J. J. Kröter und J. J. Beder fuhren kürzlich per Velociped nach Alexanderswohl, um Freunde zu besuchen.

— Den 18. Oktober fuhren Herr Goerz und Frau nach Omaha, um sich die Trans-Mississippi-Ausstellung anzusehen.

— Die Klasse in Weltgeschichte unter Lehrer W. H. Richert hat mit großer Anstrengung aber auch mit Erfolg die griechische und römische Geschichte durchgearbeitet, und ist jetzt daran, die Geschichte der Germanen mit eben so großem Eifer und Erfolg zu studieren.

— Die Herren H. E. Faust aus Minnesota und J. Unrau aus Dakota beehrten das College mit ihrem Besuch

— Programm des Germania-Vereins, abgehalten den 11. November.

Musik	J. B. Epp.
Deklamation	Maria Wirkler.
Extemporale	J. J. Janßen.
Aufsatz	Maria Beder
Vortrag	J. J. Beder
Lesen	E. H. Goering.
Musik	Selma Eymann.

Debatte: Behauptet, daß die Römer mehr in der Weltgeschichte geleistet haben als die Griechen.

Affirmativ:	Negativ:
M. D. Baumgartner,	H. K. Schmidt
B. W. Harder	J. J. Banman.
Musik	J. A. Beder.

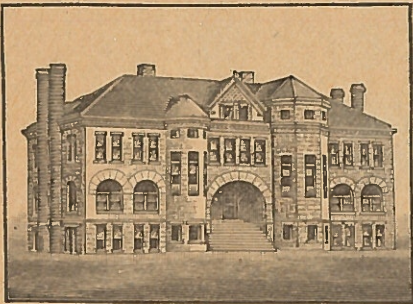
Programm des christlichen Jugendvereins, abgehalten den 13. Nov. 1898

1. Wiederherstellung der neutestamentlichen Kirche
Jes. 35, 1-10.
Jakob Becker.
2. Die Havaiinseln
G. Haurh.
3. Die Mission auf den Havaiinseln,
Lena Krehbiel.

Musik
Edna Martin.

4. Tibet, ein dem Christentum noch verschlossenes Land.
G. A. Haurh.

School and College Journal.



The Board of
Directors of .

Bethel College

Has decided to add a

COMMERCIAL DEPARTMENT

to the college curriculum and has engaged

C. N. PARSONS,

of Eldorado to take charge of the work.



Mr. Parsons has had eight years' experience in business college work and he comes to Newton well recommended. William Stryker, state superintendent of public instruction, says of him: "He has been long and favorably known as one of the leading educators of Kansas. I believe he possesses all the necessary qualifications for successful work as principal, superintendent, or institute instructor."

**Finer and
Faster
Than Ever.**

The California Limited, Santa Fe Route, solid between Newton and Los Angeles. Time forty-seven hours. Pullmans, dining car, buffet car, smoking car with barber shop.

Observation car with ladies' parlor. Electric lighted. Three times a week.

Address

L. C. Horst, Agent
The Atchison, Topeka and Santa Fe
Railway, Newton.

**Are
You Going
To California?**

The California Limited, Santa Fe Route, gives the best and speediest service. Through dining car, and observation car with spacious parlor, especially for use of ladies and children. 47 hours Newton to Los Angeles.

The Atchison, Topeka & Santa Fe R'y,
Newton.

W. S. DOTSON

:-SELLS:-

**GROCERIES, DRY GOODS,
Boots, Shoes, Etc.**

610 Main Street, Newton, Kan.



**Das Hauptquartier
für Deutsche.**

Ein Preis für jedermann.

Wir haben die größte
Auswahl in

**Kleiderzeug, Kattun, Ging-
ham, SATINE, Sommer-
kleiderzeug,
Carpets, Mattings,
Floor Oil Cloths,
Gents' Furnishings.**

MILLINERY NOTIONS.

u. s. w., alles sehr billig bei

McManus.

**First National Bank
Of Newton, Kansas.**

Exchange issued on all parts of Europe at
lowest rates.

S. LEHMAN, President. C. W. GOSS, Vice-Pres.
A. B. GILBERT, Cash. TH. KAESTNER, Ass't cash

TRIPP,

PHOTOGRAPHER,

Makes the Finest Photos.

copying and Enlarging. Prices Reasonable
Newton Kansas.

BON TON RESTAURANT,

614 Main St., Newton, Kan.

THAD. MITCHNER,
Proprietor.

**Bakery, Confectionery and Ice
Cream Parlors.**

W. E. GROVE.

Proprietor of

**PEOPLES' GROCERY,
Material- und Spezerei-Handlung.**
No. 502 Main St., Newton, Kansas.

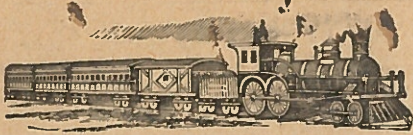
Man veräume nicht bei

G. R. FOLLETT & CO.

vorzusprechen, ehe man seine Einkäufe von

**Eisen- und Blechwaren, Ofen,
Ackergeräte und Buggies macht.**
Main Str., Newton, Kan.

School and College Journal.



Eisenbahn Fahrpläne.

Atchison, Topeka und Santa Fe Bahn.
(In Kraft vom 10 Juni. 1898 an.)

Westlich gehende Züge.

	Ankunft	Abfahrt
No. 7, Kansas und Texas Express	6 45 Morg	7 15 Morg
No. 39, Winterzug	1 00 Nachm	2 00 "
No. 71, Totalfrachtzug	3 45 "	4 20 Nachm
No. 5, Colorado und Utah Express	4 35 "	4 55 "
No. 1, Mexico und California Express	5 15 "	5 20 "
No. 17, Mexico und California Express	8 35 "	8 45 "
No. 115, Schnellpostzug	7 10 Morg	

Ostlich gehende Züge:

No. 72, Totalfrachtzug	10 00 Morg	10 30 Morg
No. 6, Kansas City und Chicago Express	11 40 "	11 50 "
No. 30, Vieh-Express	5 50 Nachm	
No. 8, Kansas City und Chicago Express	10 20 "	10 30 "
No. 126 Kansas City Express	4 52 Nachm	
No. 2, Atlantic Express	12 35 Nachm	12 40 Nachm
No. 368, Gemischtzug	9 25 Abend	

Südlich gehende Züge:

No. 407, Oklahoma und Texas Express	7 15 Morg	
No. 417, Totalfrachtzug	9 45 "	
No. 415, St. Louis und San Francisco Passagierzug	11 45 "	
No. 405, Texas Express	5 15 Nachm	
No. 441, Frachtzug	5 50 "	
No. 427, Gemischtzug	6 40 Morg	

Nordwärts kommende Züge.

No. 406, Chicago Express	11 35 Morg
No. 416, Denver und California Passagierzug	4 50 Nachm
No. 418, Totalfrachtzug	5 50 "
No. 428, Gemischtzug	8 15 "
No. 408, Kansas City und Chicago Express	10 20 "

No. 71, 72, 417 und 418 gehen nicht am Sonntage.
No. 7 und 368 gehen am Sonntage nicht westlich von Newton.
No. 31 verläßt Newton um 6 50 Morgens und nimmt nur am Sonntage Passagiere zwischen Newton und Hutchinson.
Die folgenden Züge nehmen Briefpost: No. 1, 2, 5, 6, 7, 406, 407, 408, 115, 116, 415, 416.
No. 5 ist jetzt ein "Solid vestibule" Zug zwischen Chicago und Denver mit Stuhlwagen und Pullman Schlafwagen.
No. 6 ist ebenso ausgestattet wie No. 5.
No. 1 ist der Californiazug mit Pullman- und auch mit Tourist-Schlafwagen, die bis Los Angeles und San Francisco durchlaufen.
No. 2 läuft durch bis Chicago und hat ebenfalls Schlafwagen erster und zweiter Klasse.
R. C. Gorr, Agent Newton, Kans.

Missouri Pacific Eisenbahn.

(Fahrplan in Kraft seit 15. Nov. 1896)
Täglich außer Sonntag.

Ostlich gehender Zug No. 466:

Verläßt Newton um	11 35 Morg
Whitewater um	12 30 Nachm
" Potwin um	1 05 "
Erreicht El Dorado um	2 00 "
Verläßt El Dorado um	3 21 "
" Bates Center um	5 55 "
Erreicht Fort Scott um	8 28 "
" St. Louis um	7 20 Morg

Westlich gehender Zug No. 465:

Verläßt St. Louis um	8 10 Abends
" Fort Scott um	7 00 Morg
" Bates Center um	9 05 "
" El Dorado um	5 22 Nachm
" Potwin um	4 22 "
" Whitewater um	4 58 "
" Newton um	5 55 "

W. L. Randall, Agent, Newton, Kans

P. N. WING.

HARNESS,
Sattlergeschäft, Pferdegeschirre u.
Newton, Kansas.

A. L. GREENE,
..ATTORNEY AT LAW,..
Rechts - Anwalt.
NEWTON, KAN.

MAY & HUFBAUER
Neues Schuh und Stiefelgeschäft
Newton Kansas

S. M. SWARTZ LUMBER CO.,
Südlich vom Santa Fe Depot,
— verkauft —
Holz, Schindeln und oßler
Newton, Kansas,

J. W. EDWARDS,
der einzige Leichenbestatter in Harvey County, der das Einbalsamieren praktisch versteht. — Steht Tag und Nacht zu Diensten.
Wohnung: 124 Ost 7. Straße.
Edwards & Schumacher,
Möbelhändler,
705-707 Main St. Newton, Kansas.
Im Opera Haus-Blok.

THE RAY BOOT AND SHOE CO.,
DEALERS IN
FINE BOOTS and SHOES,
No. 515 Main St.
NEWTON, KANSAS.

The Goering-Krehbiel Mercantile Co.
— Dealers in —
Dry Goods, Clothing, Groceries
Headquarters for Farming Implements.

MOUNDRIDGE, KANSAS.

Newton City Business Directory
and Index to Advertisements.

BAKERY.

Thad. Mitchner, 616 Main St. (See ad.)

BANKS.

First National Bank. (See ad.)
First State Bank. (See ad.)
Midland National Bank. (See ad.)

BLACKSMITH SHOPS.

J. J. Krehbiel, East 6th St.
James Howard, 116 West 5th St. See ad.)

BOOK STORES.

H. F. Toevs & Co., 504 Main St. See ad.)

BOOTS AND SHOES.

C. W. Chase, 511 Main St. Fine Boots and Shoes.
John Graybill, 525 Main St. (See ad.)
Ray Boot and Shoe Co., 515 Main St. (See ad.)

BUTCHERS.

W. H. Godfrey, 709 Main St. (See ad.)
Jos. Steinkirchner, 708 Main St. (See ad.)
Peter Park, 212 Main St. (See ad.)

COAL DEALERS.

C. E. Benfer, 311 Main St. (See ad.)
M. McGraw & Co., 121 E. 3rd St. (See ad.)

CLOTHIERS AND FURNISHERS.

H. M. Walt, 519 Main St. (See ad.)
N. Barnum & Co., 517 Main St. (See ad.)

DENTISTS.

J. R. Lowe, Cor. Main and 5th St. (See ad.)
H. D. Wells. (See ad.)

DRUGS.

Seaton & Hinkle, 419 Main St. (See ad.)
W. G. Pearson, 513 Main St. (See ad.)
Conrads, 501 Main St. (See ad.)
John Reese, 426 Main St. (See ad.)
Charles Johnson.

DRY GOODS.

McManus, 607 Main St. (See ad.)

FLOUR MILLS.

Newton M. & E. Co. (See ad.)
John Dick, E. 6th St. (See ad.)

FURNITURE STORES.

Edwards & Schumacher, 705-707 Main street. (See ad.)

W. C. Powers, 512-514 Main St. (See ad.)

GENERAL MERCHANTS.

Bretch Bros., 624 Main St. (See ad.)
The Fair, 304 Main St. (See ad.)
S. A. Hanlin & Co., 605 Main St. (See ad.)

GROCERS.

W. S. Dotson, 616 Main St. (See ad.)
W. E. Grove, 502 Main St. (See ad.)
Kaufman & Young, 300 Main St. (See ad.)

HARNESS DEALER.

P. N. Wing, 520 Main St. (See ad.)

HARDWARE.

T. B. Atchison, 424 Main St. (See ad.)
Lehman H. & I. Co., 604-608 Main St. (See ad.)
G. R. Follett & Co. (See ad.)

LAWYER.

A. L. Greene, over First Nat'l Bank. (See ad.)

LAUNDRIES.

Go to Clark's Steam Laundry, Newton, Kansas.

LUMBER YARDS.

S. M. Swartz Lumber Co., S Main St. (See ad.)
Newton Lumber Co., 113 E. 6th St. (See ad.)
Kansas Lumber Co., 125 West 5th. See ad.

MILLINERY.

Mrs. T. E. Young, 621 Main St. (See ad.)

PHOTOGRAPHERS.

F. D. Tripp, 624 Main St. (See ad.)
Langan. (See ad.)

PHYSICIANS AND SURGEONS.

Dr. S. S. Haury, 600 1/2 Main St. (See ad.)
REAL ESTATE, LOANS AND INSURANCE.
Mennonite Mutual Fire Insurance Co., 108 East 5th St.
H. H. McAdams, West 6th St. (See ad.)

RESTAURANT.

Bon Ton, 616 Main St. (See ad.)

STEAMSHIP AGENCY.

D. Goerz, 108 E. 5th St.

C. F. Claassen. See ad.

MISCELLANEOUS.

Dietrich Funk, Carpenter. See ad.
B. O. Hagen, Jewelry.
W. L. D. Hagen, Watchmaker.

SCHOOL AND COLLEGE JOURNAL

November, 1898

Editorial Notes

The student list of Bethel College for the first term stands at 103.

Several new students have enrolled for the second term so the list stands at a bit over 103.

The editor of this paper has made several trips this fall. These were invigorating. They included a trip to Mt. Lake, Minnesota and one to Elkhart, Indiana.

The annual meeting of the college corporation was held as scheduled. The following were elected into the Board of Directors: J. J. Krehbiel, B. Warkentin, Wm. S. Gottschall to complete an incomplete term of two years, D. Gaeddert, J. J. Balzer, P. P. Steiner, for full three year terms. The complete report of the annual meeting will appear in the next issue of the Journal.

The reception room in the college building is equipped now with a rug, a sofa, table and chairs, and a Chickering piano donated by Mrs. B. Warkentin. She has also donated a rug for the office. I am sure the faculty members and the board of directors are very thankful for a generous gesture like this. The Journal wishes to join in with its appreciation.

A number of rooms in the college building have been carpeted as a result of a gift of \$100. The receipt was labeled as a love gift and was made possible by the generosity of the Newton Milling and Elevator Co. whose president B. Warkentin took the initiative to put lovely carpets into the rooms. Furthermore, the student homes were covered with coats of paint. The Journal joins the Board of Directors in thanking the donor for this generous gift.

The girls' home has a reception room now too. This was made possible by the members of the Sewing Society of the Bethel College congregation and by Mrs. B. Warkentin. Bless the women! A hearty thank you to all friendly donors!

The next building that is on the building agenda for Bethel is a Minnesota Home. A Minnesota Home constructed by Minnesota school friends for Minnesota students from Minnesota friends, as a part of the interest in Bethel College placed on Bethel College soil built for Bethel to use - what a wonderful idea! What a lovely combination! What a piece of good work! More about this later.

Winter is a good time for making building plans. That is what Professor Wedel thinks, and the number of homes as teachers' property will be increasing next summer at least by one, "God willing and we're still living".

One term of the sixth school year has ended again. How time does fly!

Christmas is approaching again and this means preparations for Christmas programs in all the Sunday Schools.

"All good things require time," should be a slogan for the College Corporation. It will have to spend more than five hours in session unless adequate preparations are made. We recommend that all members of the Bethel College organization take note of this.

Conference Time

which has taken place by this time was a very encouraging time for the writer of this article. The school situation came up in one way or another at all conferences. That is a sign that among the Mennonites there is increasing interest in denominational schools, preparatory schools, continuation schools, and secondary schools.

The first conference that this writer attended was the Northern District Conference which met in Mt. Lake the first part of October. I was glad to see that an adopted child was granted more privileges as well as more responsibilities than he expected. This conference is composed of congregations from the States of South

Dakota, Minnesota, and Nebraska. Not as many outsiders attended this conference as usual. However, the sessions were very satisfactory as far as personal participation was concerned, and the interest that was shown at the discussion periods was good. Even the Sunday prior to the conference sessions was a blessing. This included the mission service in the forenoon which was well attended. Even more attended the afternoon session that was combined with a funeral service. That evening the Christian Endeavor had a good session. The next day Chr. Kaufman of S. Dakota gave a fitting opening sermon to begin the conference. By this time all the delegates and the visitors were in their places and the blessing upon the meeting had been prayed for. The Bundesbote has pointed out the points of interest and the way the business was taken care of and we refer you to that official conference report.

A well attended Sunday School Convention was held in connection with the conference. This was under the leadership of its beloved chairman J. J. Bärger. It opened with a prayer meeting which was uplifting and encouraging. The discussions concerning the various topics listed on the program were interesting and educational. The Bundesbote has the official report.

The writer also enjoyed the added advantages of attending the conference sessions such as the visits he made to Mountain Lake and to Butterfield, Minnesota. They were both pleasant and encouraging. The sincere hospitality and the signs of brotherly love that permeated the family circles did a great deal to make us feel at home. We renewed old acquaintances and made new ones so our circle of friends grew larger. The writer would like to express a sincere thank you and an honest "God bless" to all friends who made us feel so very comfortable and whose hospitality was so genuine. Not only was the personal friendship developed but also a sincere interest for me as a representative of Bethel College. I was successful in mixing with the Minnesota school friends - and there are many - who harbor a strong interest in building a Minnesota Home at Bethel. This project was completed to the point that it is only a matter of time for it to be built. Further discussion of the project will be found in another column of this paper. The hours sped by and the brief Minnesota visits came to an end. We bade farewell to one another with the good feeling that lasting friendships had been formed. We felt that future visits would even strengthen these ties.

After returning from Minnesota we spent some time with our own families and then we went to the Western District Conference at Moundridge, Kansas. The writer must say this trip held a great deal more fear than the trip to Minnesota. Everyone will understand this if he knows our local travel conditions. However, the Lord God, who has never failed us, also protected us here and we are grateful to Him for it. The Western District Conference has grown to quite a large organization with more than 30 congregations from Kansas, Nebraska, and Oklahoma belonging to it. This year five new congregations joined it. There are tremendous tasks to challenge the conference in its own district as the reports of the various committees indicated. The reports of the itinerant ministers and that of the school and discipline were very interesting. Besides these we also heard the reports of the congregational projects committee and the welfare committee. These reports, as well as the resolutions and business reports of the conference, appear in the Bundesbote and should be read. It should be mentioned here that this conference session accomplished a great deal in those two days and left us with a feeling of satisfaction.

After attending the Northern and the Western District Conferences the writer felt impelled to attend a third one, the Annual Meeting of the Home and Foreign Relief Commission in Elkhart, Indiana. The two districts mentioned above both sent delegates to this meeting including the writer. This organization immediately became a part of a similar one in Wakarusa, Indiana, which was meeting as the general conference of Old Mennonites. There the delegates came from Pennsylvania, Canada, Michigan, Kansas etc. in considerable numbers. The "Mennonitische Rundschau", the "Herold der Wahrheit" and the "Bundesbote" will give the official reports of this

meeting. It was a most interesting experience in connection with the annual meeting of the Home and Foreign Relief Commission. We were privileged to visit the Mennonite Publishing House in Elkhart and the Elkhart Institute (a Mennonite High School). We also visited with the editors of the Rundschau, the Bundesbote, as well as with many other acquaintances. We also made new friends with those from a distance and with the local Elkhart people. We received real blessings from our attendance in the mission meetings and the worship services in the Mennonite Church in Elkhart. Five men volunteered their services in foreign mission work during these meetings. Two of these were given assignments to establish mission stations in India; they will probably be leaving for that country as early as January, 1899. After three days in Elkhart I had to hurry home and get some rest for the next conference.

It was time for the annual meeting of the Bethel College Corporation to take place. This has become of great importance and can no longer be done in one day. The rainy cold weather prevented many people from coming so that there were not enough voting members present to make a quorum. A continuation meeting of the 11th annual meeting will be scheduled in the future to finalize the decisions. The minutes of this meeting, as well as the report of the Board of Directors, can be read in another section of this paper.

The fifth conference the writer was able to attend this fall was the Ministers' Conference in Kansas. This took place in mid November in the Hoffnungsau Church and was held in connection with the dedication of the new church which has just been completed. The ministers of the Kansas congregations came to this conference to discuss the current issues and to make decisions that are often far-reaching. There were also the reports of the Home and Foreign Relief Commission delegates presented at this session. There was a broad discussion as well of the issue that came up at the last ministers' conference session, namely the opening of a Mennonite mission in India. The official report of this project will appear in the Bundesbote.

The writer can look back to the events of five conferences. He hopes they will all be productive in carrying out their resolutions and in this way be instrumental in carrying our God's will in furthering his kingdom.

Report of the Board of Directors of the 11th Annual Meeting of the Bethel College Corporation

This report is made at the end of the first term of the sixth school year at Bethel College. It embraces the view in retrospect of a little more than five years since the opening of our college. The board of directors were pleased with this view and found many causes for giving thanks to God and to our many school friends as well. The purpose of this report is to produce a similar feeling for its readers.

In order to get a proper perspective of a school a person has to take many details into consideration. One of these is:

Number of Students

When Bethel College opened in the fall of 1893 we had 59 students on our enrollment list, and during the year it increased to 99. By the fifth year this grew to 115 and now in the sixth year we are expecting even more. We have 103 listed for the first term and that is higher than any other first term figures have been. As a rule the second term shows an increase due to the fact that the youths from the farm have completed the fall farm work by then. These students appreciate the fact that Bethel has a long winter term of 16 weeks after a shorter fall term and before a shorter spring term of 10 weeks.

In the first five years of school Bethel College has had a total of 315 students. Of these 235 were men and 80 were women students. There were 273 from

Kansas and 42 from other states. Of these 315 students we have 60 school teachers, 6 ministers, 4 evangelists, 3 missionaries and 5 studying to be missionaries - 2 of these are from Russia. Of the 315 students 150 had scholarships and 165 paid tuition.

As the enrollment increased the

Number of Teachers

was increased. When our school opened there were 5 teachers. Four of these were on salaries and one, the music teacher, had his own department and charged his own fees. At the beginning of the sixth year the Bethel College faculty had nine members. Five of these are on regular salaries and four are in special departments and they collect their own fees. They do not draw money from the school, in fact, at times they bring it in in the form of commission or surplus fees that go to the school fund for extension of space.

It is with great satisfaction that we report a very compatible attitude among faculty members and also between faculty and students so far. The faculty load has been distributed more satisfactorily since Prof. H. O. Kruse has taken over the position of principal and teacher of natural sciences. The performance of our faculty has certainly broadened and strengthened recently. Professor Wedel is happy and thankful that some of his student supervising duties have been taken over by others so he can spend more time with special school subjects he needs to develop. He remains the chairman of the faculty and as such he remains in top position in the school. Professor Kruse enjoys his position as principal wholeheartedly and he does his job well and also does a good job of building up his department. Likewise, the other professors and teachers are not only capable and willing but also energetic workers. They radiate a warm interest in their classes and in promoting the school as a whole.

As a result of an increase in the faculty there is also a broadening of

The Course of Instruction

This has been done effectively. One of the courses that was recommended highly at the annual meeting was an evangelism course. It is very important that our congregations give as much attention as possible to this type of instruction. First it should be advertised as a possibility, then it should become a reality for our young people to choose. They should be able to prepare themselves for more specialized work in the kingdom of God whether it be in home or in foreign mission work. Bethel College is a Mennonite institution of learning and offers to give a helping hand to the congregation by teaching an evangelism course for their young people. We will not thwart these ambitions.

We are also ready to accommodate the teachers who are required to promote both German and English classes in their positions. At Bethel College they have opportunities to prepare themselves in both German and in English, and at this time there is a shortage of teachers who can instruct in both languages. We also encourage our future teachers to earn a good teaching certificate from Bethel College as opposed to those who are satisfied with a meager education in preparation for teaching. This will certainly enhance the education in Bethel College, but it will also improve the entire school situation including district schools and denominational schools.

Our academic courses in general also provide students who do not specialize with good general knowledge that will prepare them for a better life.

The special departments have also been developed appreciably. The music department under the capable leadership of Professor Welty has grown to the extent that the latter could not handle it alone. The helper who was hired is a graduate of his department, Miss Clara Rupp of Moundridge, who helps him in his music instruction. Likewise, Miss Lemon is well pleased with the progress her students are making in painting, drawing etc. The class in elocution (rhetoric) and physical culture (correct body movements) is also growing. It is taught by Mrs. Boyd.

The newest department is the business department taught by Prof. Parsons and it too has a promising start.

Financial Standing

This has been discussed at some length in the financial report. In addition to that, the love gifts should be mentioned. Every gift that has not been specified for a certain cause is put into this category and will be used to further the cause of school work. We can thank this type of support for getting us in a lower bracket of the deficit column and hopefully will pull us out altogether. We are very thankful for this type of giving for Bethel College and we plead for it to continue. The visitors at the annual meeting can do a real service for Bethel College if they help to promote the School-Prayer-Day in their own congregations as was recommended by the Western District Conference. This should be a day of prayer for Bethel and a day of love giving.

The special fund for the professorship of Biblical courses has been started and \$2300 have been earmarked for this purpose.

College Real Estate

This has increased also in the past year partly because of changes made in locations. The more distant acres have been traded off for closer tracts that have more value because they may some day be used for building sites. A 2 1/2 cemetery has been laid out. Two graves are already located there. The proceeds from the sale of gravesites is to be used for enclosing, supporting, and improving the cemetery.

Student Housing

More student housing has already been provided. The four student homes of the college are already occupied and now more space is needed. Private homes that could accommodate students are in great demand now. The ones that are being used in this way are the homes of P. R. Voth, H. Martin, Chr. Wirkler, and D. Goerz. Two new homes have been built this past year, one by the Wirklers and one by Prof. Haury. Prof. Wedel plans to build one next year, and we hope there will be others. We are pleased to know that a group of school friends in Minnesota have decided to build a student home and call it

Minnesota Home

Our business manager happened to be in Minnesota for the Northern District Conference in November of this year and he heard of this group of friends who wanted to undertake this project, so he got the plan going. We are happy to have Bethel College school friends like this in Minnesota. May there be others who let their school spirit ripen into practical projects for our school.

This type of friends is found not only in a distant state but also in our own area. Our Board of Directors expressed itself most emphatically when it thanked Br. and Sister Warkentin and the sisters of the Bethel College Sewing Society. They have supplied a much needed reception room in the Bethel College building, decorated it, and supplied it with furniture. They did the same thing in the Ladies' Cottage.

We at the college consider acts of generosity like this more than physical giving. To us they are the result of God-given interest, participation and support for our school. We praise and thank God for these people who have been so kind. We close this report with a plea for the spirit as found in Psalm 90:17, "And establish thou the work of our hands upon us; Yea, the work of our hands establish thou it."

The Board of Directors

Bethel Notes

Missionary H. R. Voth and family of Arizona have been visiting friends and relatives in this area. From here he went to Minnesota for the Northern District Conference and his family remained to visit.

Jacob Heidebrecht moved with his family from Buhler to the new student home west of the Kidron. He plans to attend school here.

The literature class has been studying the three oldest historical monuments of German poetry: Heliand, das Nibelungenlied, and die Gudrun.

Anyone who observes our students can easily see the variety of capabilities and talents among them. One student has to study a great deal and has to put forth much effort to keep up his grades. Another one, for example the house father in the Swiss Home, can do his studying and go thresh his wheat the same day.

Mr. J. F. Kroeker and Mr. J. J. Becker recently drove their velocipedes to Alexanderwohl to visit friends.

On October 18 Mr. and Mrs. Goerz went to Omaha to attend the Trans-Mississippi Exposition.

Prof. P. H. Richert's class in World History has successfully struggled through Greek and Roman History. Now they are preparing to put the same amount of energy into the study of Germanic history.

Mr. H. C. Fast of Minnesota and J. Unrau of Dakota visited the college recently.

Program of the Germania Society held November 11

Music	J. B. Epp
Declamation	Maria Wirkler
Extempore	F. F. Jantzen
Essay	Maria Becker
Address	J. J. Becker
Reading	C. H. Goering
Music	Selma Eyman
Debate: Resolved that the Romans contributed more to world history than the Greeks did.	
Affirmative	Negative
M. D. Baumgartner and B. W. Harder	H. R. Schmidt and J. J. Banman
Music	J. A. Becker

Program of the Christian Endeavor Organization of Nov. 13, 1898

1. Restoration of the New Testament Church, Isaiah 35:1-10	Jacob Becker
2. The Hawaiian Islands	G. Haury
3. The Mission (Station) on the Hawaiian Islands	Lena Krehbiel
Music	Edna Martin
4. Tibet, a Country that is still Closed to Christianity	G. A. Haury